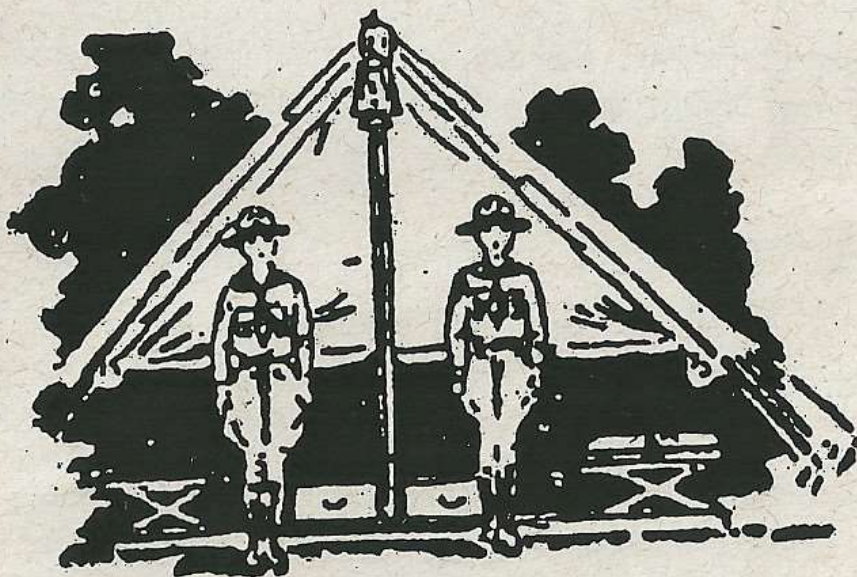


INSPEÇÃO DE GILWELL



HISTÓRICO



Desde os primórdios do escotismo que as inspeções fazem parte de seu Método Educativo, quer seja como colaborador na formação do caráter, no desenvolvimento do garbo e da disciplina ou até como fator organizacional.

Pelo seu nome "Inspeção de Gilwell" podemos dizer: Que são as inspeções com características daquelas utilizadas e formuladas em Gilwell Park (consideradas por muitos como "a Meca ou o Norte" do Escotismo).

Todos os Cursos Avançados em Gilwell Park eram elaborados e executados com inúmeras peculiaridades que colaboravam para a formação dos adultos, dando suporte para o seu trabalho educativo. Uma destas peculiaridades seriam as Inspeções, um mecanismo muito utilizado por Baden-Powell para enfatizar alguns dos aspectos comentados no início deste texto.

Habitualmente ouvimos inúmeros outros termos como referência para estas inspeções, e adotando o nome de Inspeção de Gilwell a muitas coisas que não fazem parte dela, contudo, não temos o intuito de engessar o seu conteúdo, se prendendo apenas no passado, mas norteando nossos acampadores e aventureiros naquilo que seja realmente pertinente e importante para o processo educativo do jovem.

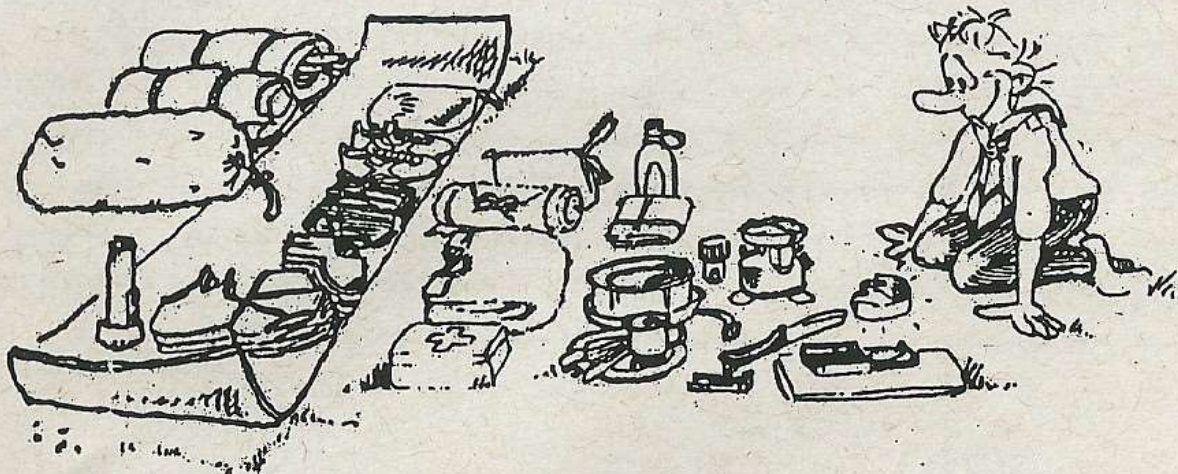
OBJETIVOS EDUCATIVOS

Como elemento de apoio educacional é utilizado no Método escoteiro e no Programa de Jovens, trabalhando alguns temas, tais como:

- a. Ajudando a trabalhar a higiene pessoal e do ambiente em que vive;
- b. Evidenciando o garbo e a disciplina, requeridos na preparação e durante a atividade;
- c. Trabalhando a união e a cooperação coletiva, vivenciados pelos jovens integrantes da pequena comunidade (patrulha);
- d. Motivando a criatividade, democracia e as atividades físicas;
- e. Criando hábitos, introduzindo noções e estabelecendo medidas.



CARACTERÍSTICAS



As inspeções servem para conferir e aprimorar quesitos de higiene, manutenção e arrumação durante acampamentos e similares. Porém podem ser empregadas na sede ou no canto de patrulha, com a finalidade de instrução ou averiguação dos equipamentos sob a guarda da Patrulha.

São destinadas principalmente aos Ramos Escoteiro e Sênior e devem ser praticadas também nos cursos oferecidos aos Escotistas para aprimorar seus conhecimentos.

A Inspeção deve ser positiva e bem feita, sem sensibilidades, porém, com uma atitude delicada para não ofender ou ferir. Também deve ser imparcial e progressiva.

Se há número suficiente de pessoas na Equipe de Escotistas, distribua entre eles partes ou itens da inspeção por exemplo: inspeção das pessoas (uniformes, aspecto, higiene), cozinha, barracas, material individual, construções e etc.

Deixe os membros da Equipe visitarem as Patrulhas separadamente, pois assegura que toda a tropa esteja simultaneamente sob inspeção e nenhuma Patrulha fica esperando, ociosa ou tente completar trabalhos de última hora. As críticas, comentários devem ser feitos às Patrulhas na hora da inspeção.

Uma boa opção para as tropas com poucos escotistas (um ou dois) seria o agendamento de Inspeções, isto é, marcar durante o dia quando cada patrulha será Inspeccionada (não esqueça de fazer um rodízio destes horários).

Conforme o acampamento for progredindo, ponha os monitores dentro da Cena, por exemplo: os monitores acompanham os membros da Equipe de Escotistas, as Patrulhas inspecionam umas as outras, ou forme Patrulhas mistas para inspecionar locais designados.

O método de outorgar diariamente flâmulas de eficiência, usados por muitos anos em Gilwell produz bons resultados. Para isso é necessário simplesmente fixar um padrão para cada dia e outorgar uma flâmula a todas as Patrulhas que alcancem este padrão. A tropa deve ser incentivada a alcançar um padrão ou nível, e não a se classificar por ordem de mérito ou simplesmente atrás de uma flâmula.



As Flâmulas de Eficiência
devem ser o incentivo e
não o fim

As Inspeções servem para incentivar e jamais desencorajar. Elogie antes de criticar e só critique construtivamente.

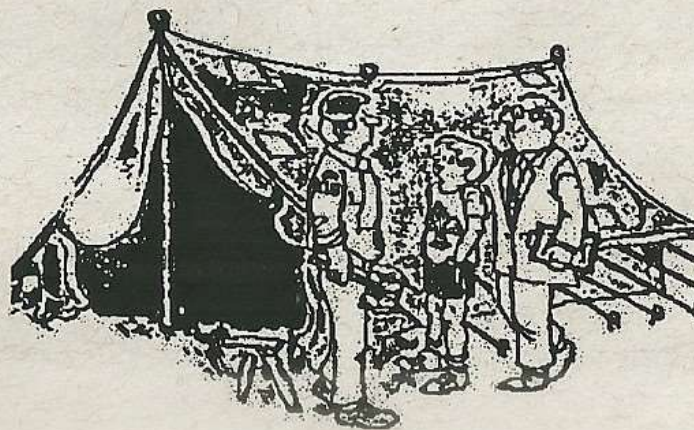
Tenha como alvo um alto padrão, mas nunca a uniformidade. As patrulhas devem ser incentivadas a preservar a sua própria maneira de tratar o local e o equipamento, desde que estejam dentro dos limites corretos. Iniciativa e individualidade (não confundir com individualismo) são valiosos quando contribuem para o bem comum.

Lembrem-se os jovens respeitam a justiça e tem um sentimento real da imparcialidade.

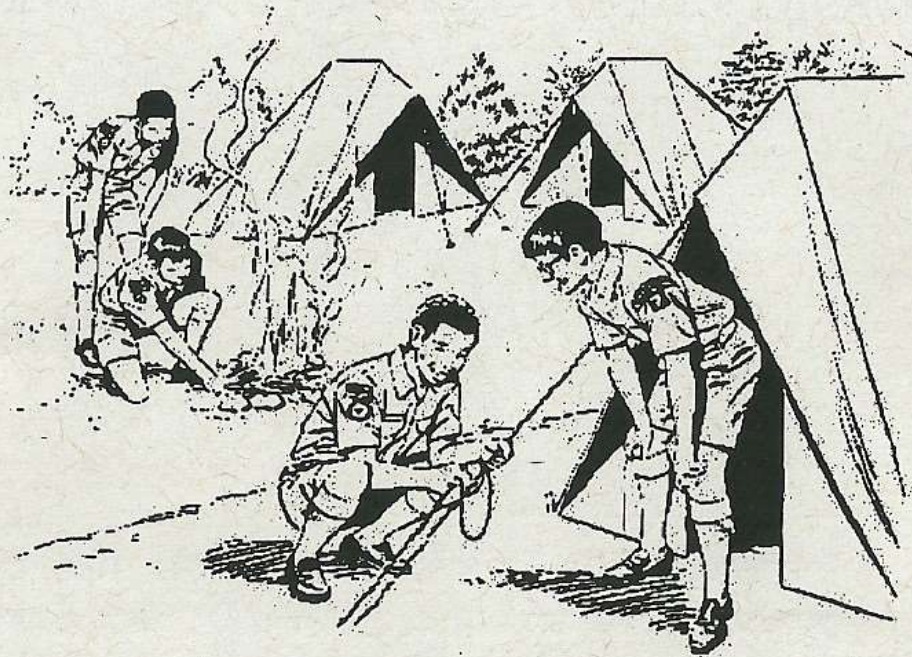
ROTEIRO – SISTEMA USADO EM GILWELL



- 1.º dia Inspeção pela Equipe de Escotistas, não muito severa, pontos dados com igual ênfase. Padrão: 6 pontos em 10.



- 2.º dia Inspeção pela Equipe de Escotistas mais severa. O número máximo de pontos aumenta para a área da cozinha e é reduzido para a inspeção das pessoas. Padrão: 7 pontos em 10.
- 3.º dia Inspeção pela Equipe de Escotistas na mesma forma do segundo dia. Porém o Padrão é de 8 pontos em 10.
- 4.º dia Inspeção pela Equipe de Escotistas enquanto a Tropa está ausente (na pioneiria) e bastante severa. O padrão permanece: 8 pontos em 10.
- 5.º dia* Inspeção pelos Monitores (Corte de Honra), permanecendo o padrão: 8 pontos em 10.



6.º dia Inspeção pelas Patrulhas, umas as outras, permanecendo o padrão: 8 pontos em 10.

7.º dia Inspeção pelas Patrulhas de seus próprios locais. O padrão permanece: 8 pontos em 10.

***Sugestão:** Com a finalidade de trabalhar o Sistema de Patrulhas.



Utilize o Sistema de Patrulha. Os Monitores se sentirão importantes e participantes (é um bom exercício de responsabilidade senso de justiça e imparcialidade)

Se não encontrar nada errado de os pontos máximos, e uma palavra extra de congratulações à Patrulha que conseguiu tal sucesso.

A nossa outorga de pontos nas competições e os nossos comentários nas inspeções, devem estar acima de qualquer suspeita, censura ou acusação.

ITENS A INSPECIONAR

GARBO E APRESENTAÇÃO:



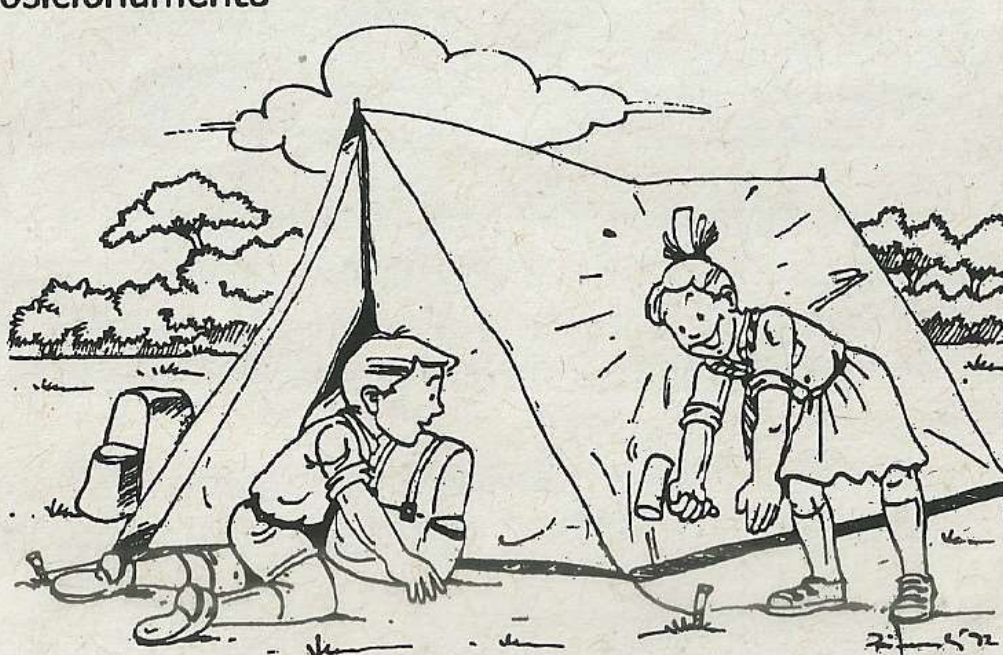
- Uniforme e Distintivos (Limpeza, posicionamento, traquejo)
- Higiene pessoal (mãos, cabelos, unhas, dentes)
- Disciplina e garbo (esta avaliação não é feita apenas no momento da inspeção, mas sim uma observação mais profunda durante um certo período)
- Grito de Patrulha (energia, vitalidade, dicção)
- Espírito Escoteiro (existe cortesia, amizade e alegria na patrulha)
- Cooperação e união
- Acessórios (cinto, sapatos e coberturas, facas e canivetes)
- Animação (são Alegres, cantam durante a inspeção)
- Orações e agradecimentos (é um hábito?)
- Bastões e Bandeirola (condições)

MATERIAL INDIVIDUAL:

- Disposição das roupas (limpas e sujas separadas)
- Cobertores e Toalhas (pendurados no varal para arejar e secar)
- Mochila
- Roupas embaladas (peças de roupa íntima)
- Remédios (adequadamente embalados e utilizados sob a supervisão de adultos)

BARRACA:

- Limpeza (dentro e arredores)
- Espeques (em quantidade adequada, bem posicionados e desamassados)
- Estirantes e cabos (esticados, bem posicionados)
- Toldo ou sobre teto (limpo, bem posicionado)
- Armação (limpa, bem posicionada)
- Arejamento ou ventilação (em relação a sua posição, em relação ao momento da inspeção)
- Posicionamento



COZINHA:

- Fogão (dimensão, segurança, amarras)
- Mesa (limpeza, dimensão, amarras)
- Aprovisionamento de Alimentos (dispensa)
- Panelas e Louças (limpeza, armazenamento)
- Água potável (na sombra, quantidade, limpeza)
- Fossas (Líquido, sólidos, sacos de lixo, moscàs, limpeza)
- Toldo (posicionamento, sol, chuva, fumaça, estirantes)
- Refeições (balanceamento, gêneros, cardápio, servidas a tempo)
- Segurança geral

CANTO DO LENHADOR

- Ferramentas (limpeza, aprovisionamento, regras de segurança, uso adequado)
- Aprovisionamento de lenha (quantidade, qualidade, cobertura)
- Cepo (tamanho, utilização, fixação)
- Bacia com água
- Tripé e toalha
- Dimensões do canto do lenhador
- Segurança

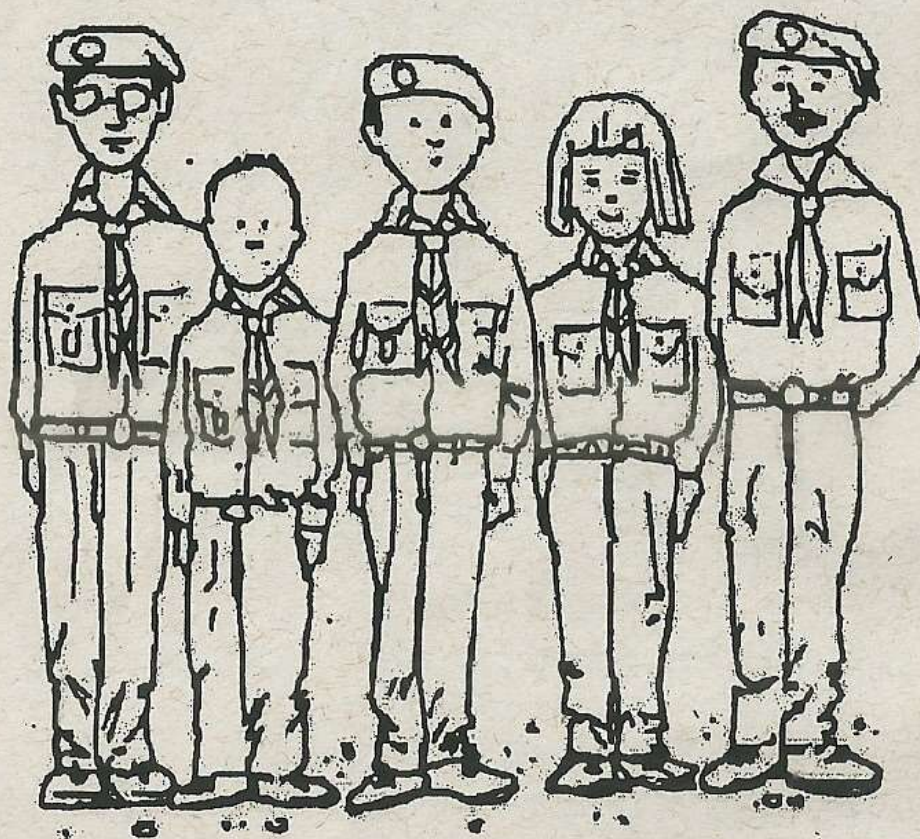


CANTO DE PATRULHA (CAMPO):

- Cerca (esticada, delimitação)
- Portal (Pórtico)
- Mastro (amarras bem feitas, posicionamento, modelo)
- Limpeza (área interna e arredores do campo)
- Posicionamento (em relação ao sol, vento, sombra, água)
- Dispensa (posicionamento, limpeza)
- Material de Primeiros Socorros (limpeza, arrumação, itens)
- Pioneirias Diversas (progressividade, amarras, utilidade)

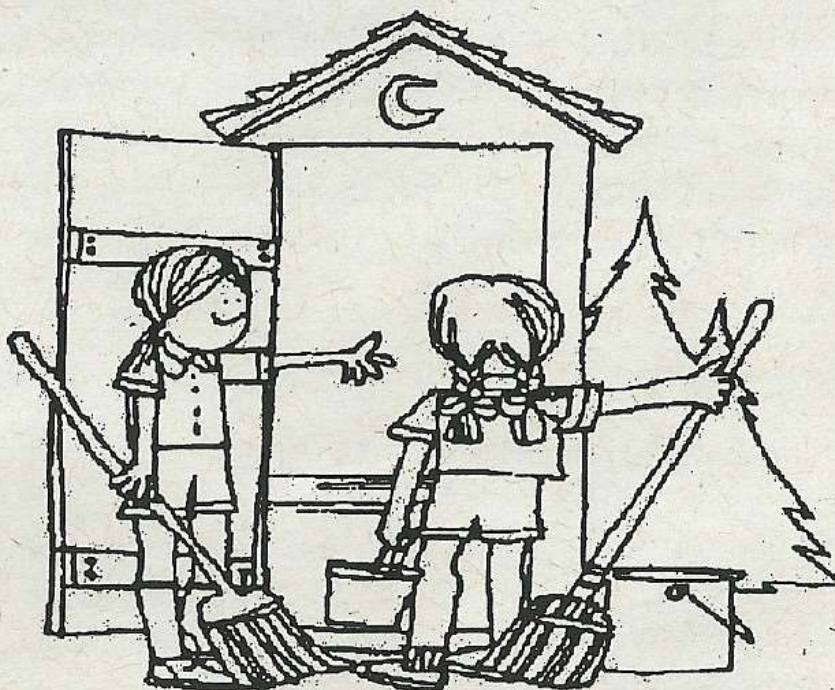
OUTRAS PIONEIRIAS, ENGENHOCAS E GRANDES PIONEIRIAS:

- Localização
- Utilidade (são enfeites, ou realmente úteis e práticas)
- Amarras, fixações e acabamento
- Segurança (oferecem perigo)
- Torre
- Ponte
- Barco
- Altar
- Pioneirias novas



RECOMENDAÇÕES GERAIS:

- TAREFAS DE PATRULHA (Rodízio de Tarefas)



- Banheiros (encarregados de manter sempre limpos e organizados, para que não falte papel ou água para higiene. Lembre-se a limpeza e higiene devem ser trabalhados individualmente e a manutenção e limpeza geral a Patrulha de Serviço)
- Bandeira (responsável pela guarda, fixação ao mastro central, determinar os integrantes da Patrulha que irão participar da cerimônia de hasteamento e arriamento e pela oração)
- Copa (limpeza e organização dos locais onde a Tropa realizará lanches e refeições coletivas, ou até mesmo a confecção de alguma iguaria em casos especiais)
- Arena (limpeza e organização dos locais onde a Tropa realizará atividades em conjunto, ou até mesmo montagem de alguma artimanha, caso exista uma equipe reduzida de escotistas)

REALIZANDO INSPEÇÕES

PRIMEIRA POSIÇÃO: (clássica)

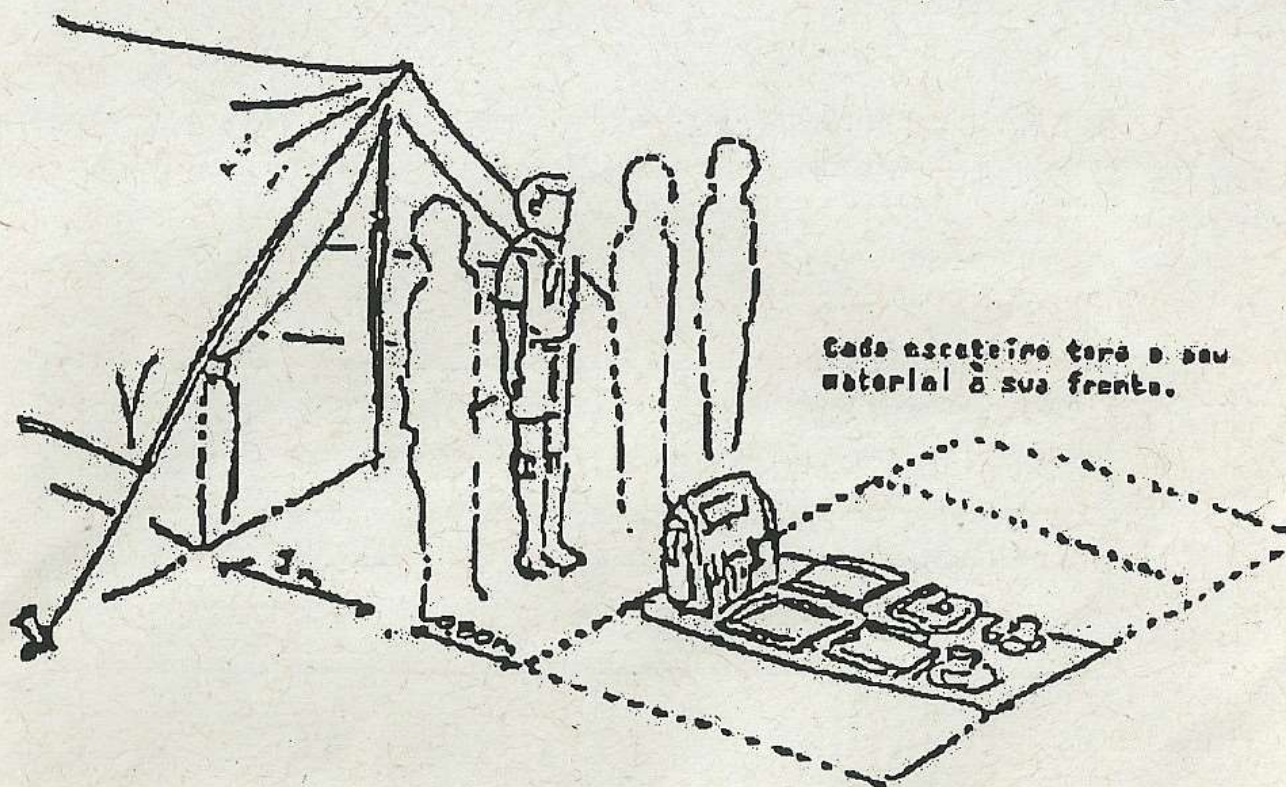
A formação mais utilizada, principalmente para os campos onde temos a barraca como eixo principal do acampamento, para os campos que ainda não estejam cercados e para inspecionar apenas mochilas antes de uma atividade ("jornada - peso" e "Tempo Chuvoso - acondicionamento de material")

PROCEDIMENTO:



Nota: As Patrulhas devem sempre saber sobre os horários em que serão realizadas as Inspeções. A não ser quando for Inspeção surpresa ou com ausência da patrulha.

Ao escutar o som de um apito (um toque longo) começará a inspeção. A Equipe de escotistas ou escotista designado se dirige para o campo da Patrulha onde a mesma aguarda em linha na frente da barraca e a sua frente os seus pertences pessoais, como mostra a figura 1 (monitor à direita da Patrulha). Na primeira Inspeção é necessário esta formação, pois qualquer dúvida ou conselho sobre os equipamentos e vestes pessoais são passados na frente de todos, para que tomem as providências e aprendam com as demonstrações e explicações dos escotistas.



A Equipe de Escotistas ou Escotista se posiciona de frente para a Patrulha, o Monitor comanda a Patrulha para a posição de "firme" e diz "atenção para o grito de Patrulha" gritando-o em seguida. Após isso o Monitor diz, "Patrulha (Lobo) em saudação a Chefia", (todos fazem a saudação individual ao mesmo tempo) a chefia presente retribui a saudação, em seguida o Monitor comanda "firme" e "descansar". Os escotistas começam a inspeção. Caso seja necessário que o Monitor acompanhe a vistoria, ele sairá de forma passando o comando para o Sub monitor e acompanha os Escotistas (a Bandeirola fica com o Submonitor). Ao terminar a inspeção todos retornam as posições iniciais, o Monitor comanda a Patrulha para a posição de "firme" e repete: "atenção para o grito de Patrulha" gritando-o em seguida. Após isso Monitor diz, "Patrulha (Lobo) em saudação a Chefia", (todos fazem a saudação individual ao mesmo tempo) a chefia presente retribui a saudação, em seguida o Monitor comanda "firme" e "descansar". Os escotistas transmitem as últimas instruções e dispensa a patrulha.

SEGUNDA POSIÇÃO:

Muitos costumam utilizar esta formação quando o campo está pronto e devidamente cercado ou quando se acampa apenas com a tropa.

Nota: muitas vezes a primeira posição oferece mais praticidade e uniformidade em grandes acampamentos e atividades com maior quantidade de jovens, por apresentar uma estrutura mais compacta.

PROCEDIMENTO:

O procedimento é semelhante à primeira posição, a diferença é que a Patrulha se forma próxima a entrada de seu campo (pórtico ou Portal) e aguarda ali a equipe de Inspeção. A Patrulha pode estar do lado de fora do campo, do lado esquerdo do Portal ou então do lado interno de frente para o Portal a uns três ou quatro metros dependendo das dimensões do Campo ou outra posição determinada pela Corte de Honra em conjunto com a equipe de escotistas.

OBSERVAÇÕES GERAIS

Habitualmente as inspeções são realizadas entre as sete e nove horas da manhã e preferencialmente antes do hasteamento da Bandeira.

Algumas observações devem ser tomadas durante as Inspeções, a seguir daremos algumas que conseguimos juntar ao longo de muitos anos de boas atividades...

Seja firme nas decisões, porém não seja vilão, pois o escotismo sobre tudo valoriza a "educação pelo amor".

Normalmente os jovens levam lanches biscoitos chocolates e outras guloseimas dentro de suas mochilas, isto é um erro, principalmente em acampamentos longos. Os doces e biscoitos atraem formigas e outros insetos, causando alguns desconfortos e pequenos acidentes, principalmente aos alérgicos a certos insetos.

Em tempo chuvoso (tempo fechado, chuva fina ou terreno encharcado) o dispositivo das roupas deve estar dentro da barraca, o varal deve estar em uma área coberta e a Patrulha formada embaixo do toldo da cozinha. Em caso de chuva forte ou torrencial não faça inspeção, espere um momento oportuno para realizá-la evitando assim pessoas, roupas e equipamentos molhados desnecessariamente.

A inspeção nas roupas tem muitas finalidades, dentre elas: Observar se o jovem trouxe roupas suficientes para o acampamento ou se trouxe em demasia, avaliar a quantidade de calçados, roupas de frio ou cobertas para a noite, se o jovem separou as roupas limpas das sujas e as empacotou satisfatoriamente, observar se o jovem não guardou sua toalha úmida junto às roupas secas, verificar se as lanternas estão sem pilhas, e os demais acessórios devidamente limpos, organizados e empacotados. As peças íntimas devem estar empacotadas em sacos plásticos ou bolsinha mais adequada, principalmente nos casos de patrulhas mistas, evitando-se assim comentários, fofocas maldosas ou dúvidas na postura dos escotistas ou jovens. Assim se acaso o escoteiro "X" conseguir molhar todas as suas roupas, a equipe de escotistas, saberá que o escoteiro "Y" terá roupas extras que talvez possa emprestar ao companheiro.

Fazendo-se inspeções todos os dias pela manhã além de podermos conferir diariamente os equipamentos de cada Patrulha, podemos averiguar a progressividade e as diferenças no trato dos equipamentos, nos rodízios de tarefas. Outro ponto interessante, é se algum equipamento desaparecer, poderemos determinar o período e tentar em conjunto com a patrulha lembrar das tarefas executadas com ele e tentar vasculhar os referidos locais.

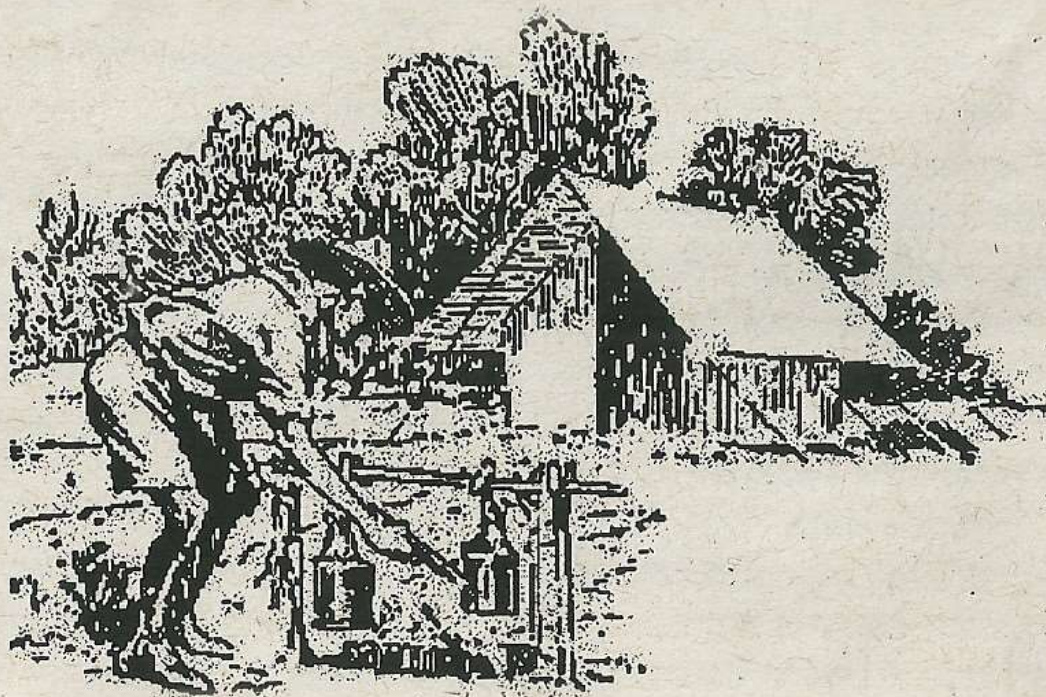
Todo remédio deve ser entregue a equipe de escotistas com a referida receita ou procedimentos de utilização (obviamente uma conversa com os pais seria importante). Os únicos medicamentos que devem ficar em poder do jovem, são as bombinhas para asma, spray nasal ou similares de uso constante de acordo com as crises (com a

autorização dos pais e desde que o jovem esteja habituado a automedicar-se), outros como vitaminas e fortificantes destinados a hora das refeições podem ser trabalhados na caixa de primeiros socorros da Patrulha.

Nas barracas a limpeza é muito importante (como em todo o Campo), devemos deixá-la bem arejada e esticada durante o dia. A noite devemos afrouxar um pouco as estirantes e se possível deixar apenas o mosquiteiro fechado para ter algum tipo de ventilação. Valetas devem ser providenciadas para os tempos chuvosos caso o terreno seja do tipo que se alague ou apresente muitas deformações que possam gerar poças.

Na cozinha além de avaliarmos se o fogão está construído a altura do joelho do cozinheiro ou do menor escoteiro da patrulha (pois em caso de acidentes as proporções seriam menores), a mesa deve ter dimensões adequadas para o conforto e estética. As panelas e louças devem estar limpas (livres de fungos, restos de comidas ou fuligem). Cuidados com as fossas no caso de moscas, insetos e roedores (sempre tampadas e sem restos de comida e resíduos a sua volta).

O canto do lenhador deve ter as dimensões apropriadas oferecendo assim a segurança necessária, seu tamanho mínimo é a do bastão escoteiro rodado em volta do corpo com os braços esticados.



Este livreto: "Inspeção de Gilwell Ed19x", foi editado pela Região São Paulo naquele ano. Possui o tamanho A5 (15 x 21 cm) e o formato de revista com dois grampos metálicos. Conta com 16 páginas e capa em papel sulfite impressas em preto e branco.

O original deste livreto foi cedido para ser escaneado pela biblioteca do 68º SP GE Guaianazes

a digitalização deste livro por Paulo Cabello do site: www.lisbrasil.com



**Comissão Nacional de Gestão de Adultos
Comissão Regional de Gestão de Adultos
São Paulo**

